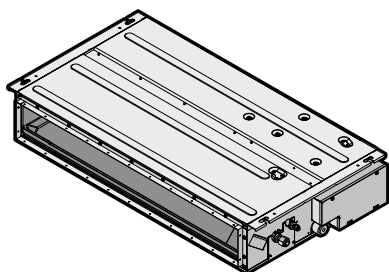




Manual de operação

Aparelhos de ar condicionado tipo Split



FDXM25F3V1B
FDXM35F3V1B
FDXM50F3V1B
FDXM60F3V1B

FDXM25F3V1B9
FDXM35F3V1B9
FDXM50F3V1B9
FDXM60F3V1B9

Manual de operação
Aparelhos de ar condicionado tipo Split

Portugues

Índice

1	Acerca deste documento	2
2	O sistema	2
2.1	Componentes	2
3	Funcionamento	3
3.1	Gama de funcionamento	3
4	Poupança de energia e funcionamento otimizado	4
5	Manutenção e assistência	4
5.1	Visão geral: Manutenção e assistência	4
5.2	Limpeza do depósito de drenagem	5
5.3	Limpeza do filtro de ar, da grelha de aspiração, da saída de ar e dos painéis exteriores	5
5.3.1	Limpeza da saída de ar e dos painéis exteriores	5
5.3.2	Limpeza do filtro de ar	5
5.4	Manutenção antes de um longo período sem funcionar	6
5.5	Manutenção após um longo período sem funcionar	6
6	Resolução de problemas	6
6.1	Sintomas que NÃO são avarias do sistema	7
6.1.1	Sintoma: O sistema não funciona	7
6.1.2	Sintoma: Sai uma névoa branca da unidade (interior)	7
6.1.3	Sintoma: Sai pó da unidade	7
6.1.4	Sintoma: As unidades libertam cheiros	7
6.1.5	Sintoma: O funcionamento foi interrompido subitamente (luz indicadora de funcionamento ligada)	7
6.1.6	Sintoma: A ventoinha exterior roda enquanto o aparelho de ar condicionado não está em funcionamento	8
6.1.7	Sintoma: O aquecimento é interrompido subitamente e ouve-se um ruído de fluxo	8
7	Eliminação	8

1 Acerca deste documento

Agradecemos-lhe por ter comprado este produto. Por favor:

- Leia a documentação atentamente antes de operar a interface de utilizador, de forma a assegurar o melhor desempenho possível.
- Guarde a documentação para consulta futura.

Público-alvo

Utilizadores finais



INFORMAÇÕES

Este aparelho deve ser utilizado por utilizadores especializados ou com formação em lojas, indústrias ligeiras e em quintas, ou para utilização comercial e doméstica por pessoas não qualificadas.

Conjunto de documentação

Este documento faz parte de um conjunto de documentação. O conjunto completo é constituído por:

- **Precauções de segurança gerais:**
 - Instruções de segurança que deve ler antes de operar o seu sistema
 - Formato: Papel (na caixa da unidade de interior)

Manual de operações:

- Guia rápido para uma utilização básica
- Formato: Papel (na caixa da unidade de interior)

Guia de referência do utilizador:

- Instruções detalhadas passo a passo e informações de apoio para uma utilização básica e avançada
- Formato: Ficheiros digitais em <http://www.daikineurope.com/support-and-manuals/product-information/>

As atualizações mais recentes da documentação fornecida podem estar disponíveis no site regional Daikin ou através do seu instalador.

A documentação original está escrita em inglês. Todos os outros idiomas são traduções.

2 O sistema



INFORMAÇÕES

O nível de pressão sonora é inferior a 70 dBA.



ADVERTÊNCIA: MATERIAL INFLAMÁVEL

O refrigerante R32 (se aplicável) contido nesta unidade é ligeiramente inflamável. Consulte as especificações da unidade de exterior para saber o tipo de refrigerante que deve ser utilizado.



AVISO

- Não modifique, não desmonte, não retire nem volte a instalar a unidade, nem lhe efectue reparações por iniciativa própria: desmontagem ou instalação incorrectas podem causar choques eléctricos ou um incêndio. Contacte o seu revendedor.
- Caso se verifique uma fuga acidental de refrigerante, certifique-se de que não se produzem chamas vivas. O refrigerante em si é totalmente seguro e não é tóxico. O refrigerante R410A é não combustível e o refrigerante R32 é ligeiramente inflamável. Contudo, podem dar origem a um gás tóxico, caso se dê uma fuga num compartimento onde haja emissões gasosas procedentes de termo-ventiladores, fogões a gás, etc. Antes de voltar a utilizar a unidade, solicite sempre a pessoal técnico qualificado a confirmação de que a origem da fuga foi reparada ou corrigida.



NOTIFICAÇÃO

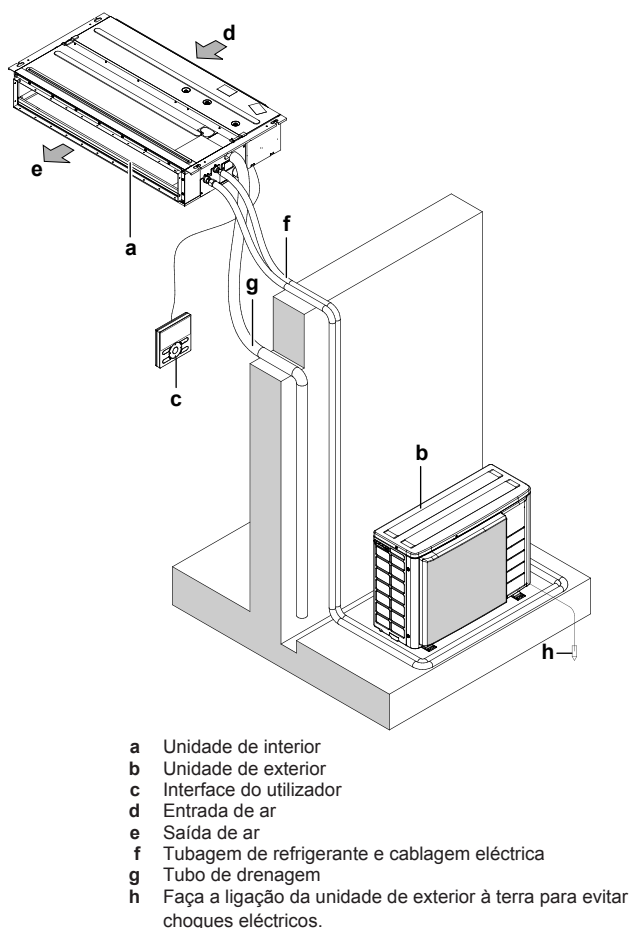
A instalação ou fixação inadequada do equipamento ou dos acessórios pode provocar choques eléctricos, curto-circuitos, fugas, incêndios ou outros danos no equipamento. Utilize apenas acessórios, equipamento opcional e peças sobresselentes fabricadas ou aprovadas pela Daikin.

2.1 Componentes



INFORMAÇÕES

A ilustração seguinte é um exemplo e pode NÃO corresponder à disposição do seu sistema.

**CUIDADO**

NÃO introduza os dedos, paus ou outros objectos nas entradas e saídas de ar. NÃO retire a protecção da ventoinha. Se a ventoinha estiver em alta rotação, tal pode originar lesões.

**CUIDADO**

- NUNCA toque nos componentes internos do controlo remoto.
- NÃO retire o painel frontal. Alguns dos componentes internos são perigosos ao toque, além de poder haver problemas de funcionamento. Para verificar e ajustar os componentes internos, contacte o nosso representante.

**NOTIFICAÇÃO**

Não limpe o painel do controlo remoto com gasolina, diluente, panos de limpeza embebidos em químicos, etc. O painel pode ficar descolorado e com aspecto desagradável. Se ficar muito sujo, embeba um pano em água com detergente neutro, mas torça-o bem antes de limpar o painel. Depois, seque-o com outro pano.

**NOTIFICAÇÃO**

Nunca pressione os botões da interface do utilizador com um objecto pesado ou afiado. A interface do utilizador pode ficar danificada.

**NOTIFICAÇÃO**

Nunca puxe nem torça o fio eléctrico da interface do utilizador. Pode originar uma avaria na unidade.

3 Funcionamento

3.1 Gama de funcionamento

Para combinação com a unidade de exterior R410A, consulte a tabela seguinte:

Unidades de exterior		Refrigeração	Aquecimento
RR71~125		-15~46°C BS	—
		18~37°C BS 12~28°C BH	—
RQ71~125		-5~46°C BS	-9~21°C BS -10~15°C BH
		18~37°C BS 12~28°C BH	10~27°C BS
RXS25~60		-10~46°C BS	-15~24°C BS -16~18°C BH
		18~32°C BS	10~30°C BS
2MXS50		10~46°C BS	-15~24°C BS -16~18°C BH
		18~32°C BS	10~30°C BS
3MXS40~68 4MXS68~80 5MXS90		-10~46°C BS	-15~24°C BS -16~18°C BH
		18~32°C BS	10~30°C BS
RZQG71~140		-15~50°C BS	-19~21°C BS -20~15,5°C BH
		18~37°C BS 12~28°C BH	10~27°C BS
RZQSG71~140		-15~46°C BS	-14~21°C BS -15~15,5°C BH
		20~37°C BS 14~28°C BH	10~27°C BS
RZQ200~250		-5~46°C BS	-14~21°C BS -15~15°C BH
		20~37°C BS 14~28°C BH	10~27°C BS

Para combinação com a unidade de exterior R32, consulte a tabela seguinte:

Unidades de exterior		Refrigeração	Aquecimento
2MXM50		-10~46°C BS	-15~24°C BS -16~18°C BH
3MXM40~68 4MXM68~80 5MXM90		18~32°C BS	10~30°C BS
RXM25~60		-10~46°C BS	-15~24°C BS -16~18°C BH
		18~32°C BS	10~30°C BS

4 Poupança de energia e funcionamento otimizado

Unidades de exterior		Refrigeração	Aquecimento
RZAG35~60		-20~-52°C BS	-20~-24°C BS -21~-18°C BH
		18~32°C BS	10~30°C BS
RZAG71~140		-20~-52°C BS	-19,5~-21°C BS -20~-15,5°C BH
		18~37°C BS 12~28°C BH	10~27°C BS
RZASG71~140		-15~-46°C BS	-14~-21°C BS -15~-15,5°C BH
		20~37°C BS 14~28°C BH	10~27°C BS
Humidade ambiente		≤80% ^(a)	

Símbolo	Explicação
	Temperatura exterior
	Temperatura interior

(a) Para evitar condensação e que pingue água da unidade. Se a temperatura ou a humidade ultrapassarem estas condições, podem disparar os dispositivos de segurança e o ar condicionado pode não funcionar.

4 Poupança de energia e funcionamento otimizado



CUIDADO

NUNCA exponha directamente ao fluxo de ar crianças pequenas, plantas nem animais.



AVISO

NÃO coloque objectos por baixo da unidade interior e/ou de exterior que possam ficar molhados. Caso contrário, a condensação na unidade ou nos tubos de refrigerante, a sujidade no filtro de ar ou o entupimento do dreno podem provocar pingos de água, e os objectos por baixo da unidade podem ficar sujos ou danificados.



NOTIFICAÇÃO

NÃO utilize o sistema para outros fins. Para evitar deterioração de qualidade, NÃO use a unidade para arrefecimento de instrumentos de precisão, produtos alimentares, plantas, animais nem obras de arte.



CUIDADO

NÃO utilize o sistema após aplicação de insecticidas aerotransportados na divisão. Os produtos químicos podem ficar acumulados na unidade e colocar em perigo a saúde de pessoas particularmente sensíveis a esses produtos.



AVISO

NÃO coloque aerossóis inflamáveis perto do ar condicionado, NEM utilize aerossóis em geral. Tal pode originar um incêndio.

Respeite os cuidados que se seguem, para assegurar um funcionamento adequado do sistema.

- Evite a entrada directa da luz solar no compartimento durante o funcionamento em refrigeração, recorrendo a cortinas ou persianas.

- Assegure uma ventilação frequente. O uso prolongado requer particular atenção às questões de ventilação.
- Mantenha as portas e as janelas fechadas. Se as portas e as janelas permanecerem abertas, o ar sai do compartimento, causando uma diminuição do efeito de refrigeração ou de aquecimento.
- Tenha cuidado para NÃO refrigerar ou aquecer demasiado. Para poupar energia, mantenha a regulação da temperatura num nível moderado.
- NUNCA coloque objectos junto à entrada de ar ou à saída de ar da unidade. Se o fizer poderá provocar um efeito de aquecimento/refrigeração reduzido ou interromper o funcionamento.
- Desligue o interruptor de alimentação principal quando a unidade NÃO for utilizada durante longos períodos de tempo. Se o interruptor de alimentação principal ficar ligado, a unidade consome electricidade. Antes de reiniciar a unidade, ligue o interruptor da fonte de alimentação principal 6 horas antes da operação para assegurar um funcionamento suave.
- Pode dar-se condensação, se a humidade for superior a 80%, ou se o dreno ficar entupido.
- Ajuste adequadamente a temperatura do compartimento para obter um ambiente confortável. Evite um aquecimento ou arrefecimento excessivos. Tenha em atenção que pode levar algum tempo até que a temperatura ambiente alcance a temperatura regulada. Considere a utilização das opções do temporizador.
- Ajuste a direcção do fluxo de ar para evitar a acumulação de ar frio no solo ou de ar quente junto ao tecto. (Para cima durante a refrigeração ou desumidificação para o tecto, e para baixo durante o aquecimento.)
- Evite que o fluxo de ar atinja directamente as pessoas presentes na divisão.

5 Manutenção e assistência

5.1 Visão geral: Manutenção e assistência

O instalador tem de realizar uma manutenção anual.

O refrigerante

Este produto contém gases fluorados com efeito de estufa. NÃO liberte gases para a atmosfera.

Tipo de refrigerante: R32

Valor potencial de aquecimento global (GWP): 675

Tipo de refrigerante: R410A

Valor potencial de aquecimento global (GWP): 2087,5



NOTIFICAÇÃO

Na Europa, as **emissões de gases de efeito de estufa** da carga total de refrigerante no sistema (expressas em toneladas de equivalente CO₂) são utilizadas para determinar os intervalos de manutenção. Cumpra a legislação aplicável.

Fórmula para calcular as emissões de gases de efeito de estufa: Valor GWP do refrigerante × Carga total de refrigerante [em kg] / 1000

Para obter mais informações, contacte o seu instalador.



AVISO

O refrigerante R410A é não combustível e o refrigerante R32 é ligeiramente inflamável. Normalmente não há fugas destes refrigerantes. Se houver fuga de refrigerante para o ar da divisão, o contacto com a chama de um maçarico, de um aquecedor ou de um fogão pode causar um incêndio (no caso do R32) ou produzir um gás perigoso.

Desligue todos os dispositivos de aquecimento por queima, ventile a divisão e contacte o fornecedor da unidade.

Não volte a utilizar a unidade, até um técnico lhe assegurar que a zona onde se verificou a fuga foi reparada.



AVISO

- NÃO fure nem queime os componentes do ciclo do refrigerante.
- NÃO utilize materiais de limpeza nem meios para acelerar o processo de descongelamento que não tenham sido recomendados pelo fabricante.
- Tenha em atenção que o refrigerante contido no sistema não tem odor.



NOTIFICAÇÃO

A manutenção DEVE ser realizada obrigatoriamente por um técnico de assistência ou um instalador autorizado.

Recomenda-se que realize a manutenção, pelo menos, uma vez por ano. No entanto, a legislação aplicável poderá exigir intervalos de manutenção mais curtos.



CUIDADO

Antes de aceder a dispositivos terminais, certifique-se de que desliga toda a alimentação eléctrica.



PERIGO: RISCO DE ELECTROCUSSÃO

Para limpar o ar condicionado ou o filtro de ar, certifique-se de parar o funcionamento e desligar todas as fontes de alimentação. Caso contrário, pode ocorrer um ferimento ou choque eléctrico.



AVISO

Para evitar choques eléctricos ou incêndio:

- NÃO enxágue a unidade.
- NÃO opere a unidade com as mãos molhadas.
- NÃO coloque quaisquer objetos com água em cima da unidade.



CUIDADO

Após um longo período de utilização, verifique o estado da base da unidade e respectivos apoios. Caso estejam danificados, a unidade pode tombar, podendo ferir alguém.



CUIDADO

NÃO toque nas aletas do permutador de calor. São afiadas, pode cortar-se.



NOTIFICAÇÃO

Ao limpar o permutador de calor, certifique-se de que removeu a caixa de distribuição e o motor da ventoinha. A água e os detergentes podem deteriorar o isolamento dos componentes electrónicos, originando o respectivo desgaste.



AVISO

Tenha cuidado com as escadas quando trabalhar em locais altos.

5.2 Limpeza do depósito de drenagem

Limpe o depósito de drenagem para que este NÃO fique obstruído ou com pó.

5.3 Limpeza do filtro de ar, da grelha de aspiração, da saída de ar e dos painéis exteriores

5.3.1 Limpeza da saída de ar e dos painéis exteriores



AVISO

NÃO deixe entrar água na unidade interior. **Consequência possível:** Choques eléctricos ou incêndios.



NOTIFICAÇÃO

- NÃO utilize gasolina, benzina, diluente, pó de polir ou insecticidas líquidos. **Consequência possível:** Descoloração e deformação.
- NÃO utilize água nem ar a uma temperatura de 50°C ou superior. **Consequência possível:** Descoloração e deformação.
- NÃO esfregue com força ao lavar a aleta com água. **Consequência possível:** O vedante da superfície sai.

Limpar com uma flanela macia. Caso seja difícil remover as manchas, use água ou detergente neutro.

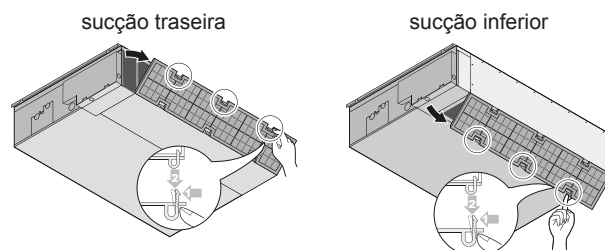
5.3.2 Limpeza do filtro de ar

Quando limpar o filtro de ar:

- Regra geral: Limpar semestralmente. Se o ar da divisão estiver extremamente contaminado, aumente a frequência da limpeza.
- Consoante as regulações, a interface de utilizador pode apresentar a notificação do **TEMPO PARA LIMPEZA DO FILTRO DE AR**. Limpe o filtro de ar quando a notificação for apresentada.
- Se for impossível limpar a sujidade, troque o filtro de ar (= equipamento opcional).

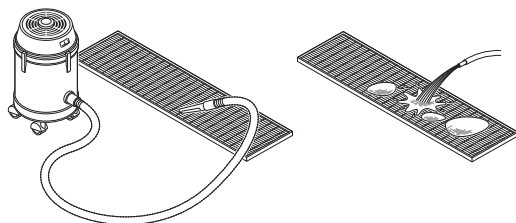
Como limpar o filtro de ar:

- 1 **Retire o filtro de ar.** Empurre os ganchos e puxe o filtro conforme indicado na figura abaixo. (2 ganchos para o tipo 25 e 35 ou 3 ganchos para o tipo 50 e 60)



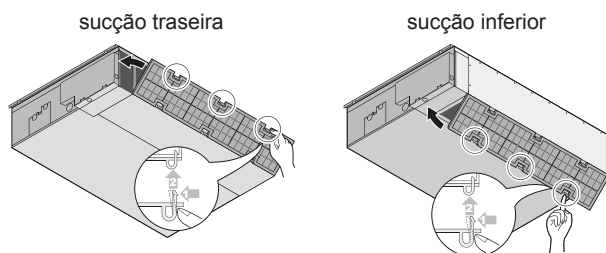
- 2 **Limpe o filtro de ar.** Utilize um aspirador ou lave com água. Se o filtro de ar estiver muito sujo, utilize uma escova suave e um detergente neutro.

6 Resolução de problemas



3 Seque o filtro de ar à sombra.

4 Volte a fixar a grelha de sucção. Pendure o filtro por trás da aleta e encaixe o filtro na unidade principal, empurrando para baixo os ganchos.



5 Ligue a alimentação eléctrica.

6 Prima o botão de **REPOSIÇÃO DO SINAL DO FILTRO**.

Resultado: A notificação do **TEMPO PARA LIMPEZA DO FILTRO DE AR** desaparece da interface de utilizador.

5.4 Manutenção antes de um longo período sem funcionar

Por exemplo, no final de estação.

- Deixe as unidades interiores a trabalhar durante meio dia, apenas com a ventoinha a funcionar, para lhes secar o interior.
- Desligue a alimentação eléctrica. O visor da interface do utilizador apaga-se. Quando se liga a fonte de alimentação principal, verifica-se algum consumo energético, ainda que o ar condicionado não esteja a funcionar.
- Limpe os filtros de ar e as caixas das unidades interiores. Contacte o instalador ou técnico de manutenção para limpar os filtros de ar e as caixas da unidade interior. Nos manuais de utilização/instalação de unidades interiores específicas, encontram-se sugestões e procedimentos de manutenção e limpeza. Certifique-se de que os filtros de ar limpos são instalados nas mesmas posições.
- Retire as pilhas da interface de utilizador.

5.5 Manutenção após um longo período sem funcionar

Por exemplo, no início de estação.

- Inspeccione e desobstrua as entradas e saídas de ar das unidades interiores e de exterior.
- Verifique se o fio de terra está ligado correctamente.
- Verifique se não há nenhum fio partido. Caso surjam problemas, contacte o seu revendedor.
- Limpe os filtros de ar e as caixas das unidades interiores. Contacte o instalador ou técnico de manutenção para limpar os filtros de ar e as caixas da unidade interior. Nos manuais de utilização/instalação de unidades interiores específicas, encontram-se sugestões e procedimentos de manutenção e limpeza. Certifique-se de que os filtros de ar limpos são instalados nas mesmas posições.

- Ligue a corrente pelo menos 6 horas antes de iniciar o funcionamento da unidade, para assegurar um funcionamento mais suave. Assim que a energia eléctrica é ligada, ilumina-se o visor da interface do utilizador.

6 Resolução de problemas

Se ocorrer um dos problemas adiante apontados, tome as medidas indicadas e contacte o seu revendedor.



AVISO

Pare o funcionamento e desligue a alimentação perante uma situação anormal (cheiro a queimado, etc.).

Se deixar a unidade a trabalhar em tais circunstâncias, podem ocorrer avarias, choques eléctricos ou um incêndio. Contacte o seu revendedor.

O sistema DEVE ser reparado por um técnico qualificado.

Se o sistema NÃO funcionar devidamente, excepto nos casos acima mencionados, e se nenhuma das situações anómalas acima indicadas se verificar, examine o sistema seguindo os procedimentos abaixo indicados.

Avaria	Medida
Se o sistema não funcionar de todo.	<ul style="list-style-type: none">Verifique se não há uma falha de corrente. Espere até que a corrente seja restabelecida. Se houver uma falha de energia durante o funcionamento, o sistema reinicia-se automaticamente mal a energia seja restabelecida.Verifique se algum fusível se queimou ou se disparou um disjuntor. Substitua o fusível ou ligue de novo o disjuntor, se for o caso.As pilhas estão colocadas no controlo remoto?A regulação do temporizador está correcta?

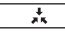
Avaria	Medida
O sistema funciona, mas a refrigeração ou o aquecimento são insuficientes.	<ul style="list-style-type: none"> Verifique se a entrada ou a saída de ar das unidades interiores e de exterior não estão obstruídas. Retire quaisquer obstáculos e certifique-se de que o ar flui livremente. Verifique se o filtro de ar está sujo. Contacte o seu revendedor para efectuar a limpeza do filtro de ar. Verifique a regulação de temperatura. Consulte o manual da interface de utilizador. Verifique se o ângulo de saída do ar é o mais apropriado. Consulte o manual da interface de utilizador. Verifique se a regulação da velocidade da ventoinha está definida para velocidade baixa. Consulte o manual da interface de utilizador. Verifique se existem portas ou janelas abertas. Feche as portas ou as janelas, para evitar correntes de ar. Verifique se o compartimento está exposto directamente à luz solar. Utilize cortinas ou persianas. Pode haver excesso de calor na divisão (em refrigeração). O efeito de arrefecimento diminui se a produção de calor na divisão for demasiado grande. Verifique se há demasiadas pessoas no compartimento durante o funcionamento em refrigeração. Verifique se as fontes de calor no compartimento são excessivas.
O funcionamento é interrompido subitamente. (Luz indicadora de funcionamento intermitente.)	<ul style="list-style-type: none"> Verifique se o filtro de ar está sujo. Contacte o seu revendedor para efectuar a limpeza do filtro de ar (consulte o capítulo "Manutenção" no manual da unidade interior). Verifique se a entrada ou a saída de ar das unidades interiores e de exterior não estão obstruídas. Retire quaisquer obstáculos, coloque o disjuntor na posição OFF e novamente na posição ON. Se a luz continuar intermitente, contacte o seu revendedor. Verifique se todas as unidades interiores ligadas à unidade de exterior no multissistema estão a funcionar no mesmo modo.
Durante o funcionamento ocorrem anomalias.	<ul style="list-style-type: none"> O aparelho de ar condicionado pode avariar-se devido a relâmpagos ou ondas de rádio. Coloque o disjuntor na posição OFF e novamente na posição ON.

Se, depois de verificar todos os pontos anteriores, não conseguir resolver o problema, contacte o seu instalador e comunique-lhe os sintomas, o nome completo do modelo da unidade (se possível, com o número de série) e a data em que foi efectuada a instalação (provavelmente, encontra-se registada no cartão de garantia).

6.1 Sintomas que NÃO são avarias do sistema

Os sintomas que se seguem NÃO são avarias do sistema:

6.1.1 Sintoma: O sistema não funciona

- O aparelho de ar condicionado não arranca imediatamente após premir o botão de ligar e desligar da interface do utilizador. Se a luz de funcionamento acender, o ar condicionado está em boas condições. Não se reinicia imediatamente, porque um dos dispositivos de segurança actua para evitar a sobrecarga do ar condicionado. O ar condicionado volta a ligar-se, automaticamente, decorridos 3 minutos.
- O ar condicionado não arranca imediatamente após ser ligado à fonte de alimentação. Aguarde 1 minuto para que o microcomputador fique preparado para funcionar.
- O ar condicionado não se reinicia imediatamente quando o botão de regulação da temperatura volta à posição inicial depois de ser carregado. Não se reinicia imediatamente, porque um dos dispositivos de segurança actua para evitar a sobrecarga do ar condicionado. O ar condicionado volta a ligar-se, automaticamente, decorridos 3 minutos.
- A unidade de exterior parou. Tal deve-se ao facto da temperatura ambiente ter alcançado a temperatura definida. A unidade passa para funcionamento com ventoinha.  (ícone de controlo externo) é apresentado na interface de utilizador, sendo o funcionamento efectivo distinto da configuração da interface de utilizador. Caso estejam presentes vários modelos split, o microcomputador executa o seguinte controlo, conforme o modo de funcionamento das restantes unidades interiores.
- A velocidade da ventoinha é diferente da regulada. A pressão no botão de controlo da velocidade da ventoinha não a altera. Quando a temperatura ambiente alcançar a temperatura definida para o modo de aquecimento, o abastecimento de capacidade por parte da unidade de exterior pára e a unidade interior funciona no modo de ventilação (L tab). Caso existam várias unidades split, a unidade interior alterna entre o funcionamento entre paragem da ventoinha e ventilação (L tab). Este comportamento destina-se a evitar que o ar frio seja soprado directamente sobre as pessoas que se encontram na divisão.

6.1.2 Sintoma: Sai uma névoa branca da unidade (interior)

- Quando a humidade é elevada durante a refrigeração (em locais com óleos ou pó). Se o interior da unidade estiver extremamente sujo, a distribuição de temperatura dentro do compartimento torna-se irregular. É necessário limpar a unidade interior por dentro. Contacte o seu revendedor para mais informações acerca da limpeza da unidade. Esta operação requer um técnico qualificado.
- Quando o ar condicionado passa para aquecimento, após descongelamento. A humidade gerada pelo descongelamento transforma-se em vapor e é libertada.

6.1.3 Sintoma: Sai pó da unidade

Quando se volta a utilizar a unidade após um grande interregno. Isso ocorre porque entrou pó para a unidade.

6.1.4 Sintoma: As unidades libertam cheiros

A unidade pode absorver os odores dos compartimentos, móveis, cigarros, etc., libertando-os depois.

6.1.5 Sintoma: O funcionamento foi interrompido subitamente (luz indicadora de funcionamento ligada)

O aparelho de ar condicionado pode parar para protecção do sistema devido a uma flutuação de tensão considerável. Retomará automaticamente o funcionamento decorridos cerca de 3 minutos.

7 Eliminação

6.1.6 Sintoma: A ventoinha exterior roda enquanto o aparelho de ar condicionado não está em funcionamento

- **Após o funcionamento ter sido interrompido.** A ventoinha exterior continua a rodar durante mais 30 segundos para protecção do sistema.
- **Enquanto o aparelho de ar condicionado não está em funcionamento.** Quando a temperatura exterior é muito alta, a ventoinha exterior começa a rodar para protecção do sistema.

6.1.7 Sintoma: O aquecimento é interrompido subitamente e ouve-se um ruído de fluxo

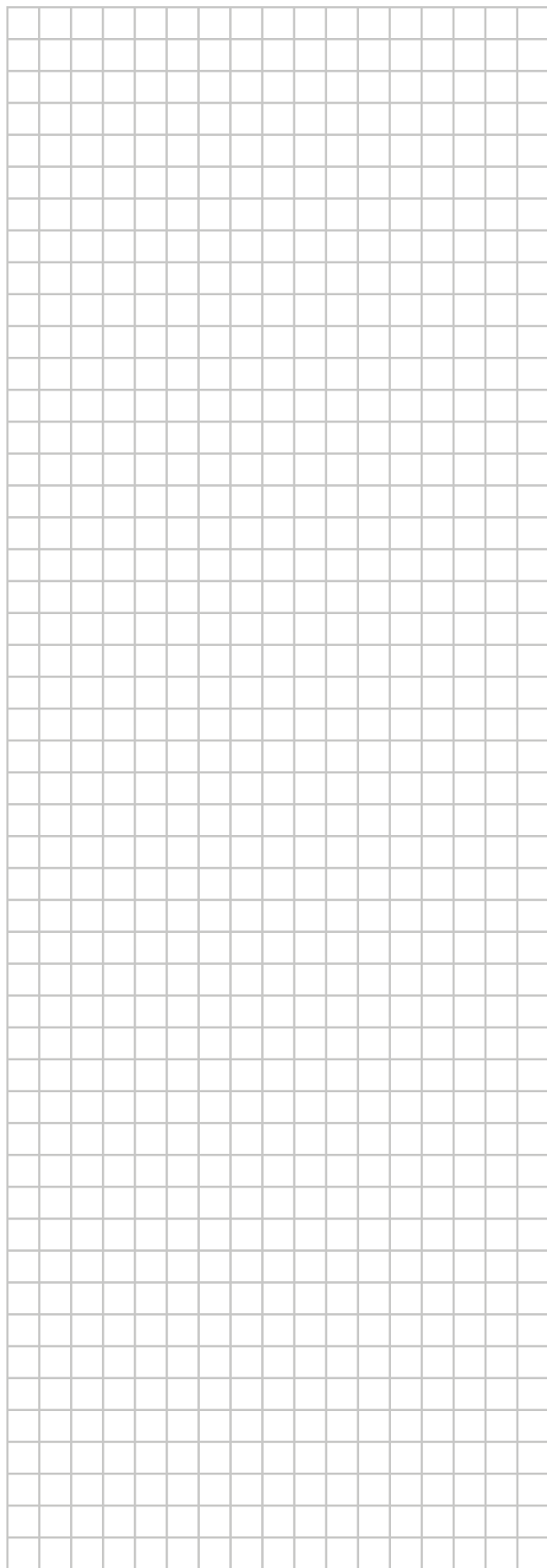
O sistema está a remover o gelo na unidade de exterior. Deve aguardar cerca de 3 a 8 minutos.

7 Eliminação



NOTIFICAÇÃO

NÃO tente desmontar pessoalmente o sistema: a desmontagem do sistema e o tratamento do refrigerante, do óleo e de outros componentes DEVEM ser efectuados de acordo com a legislação aplicável. As unidades DEVEM ser processadas numa estação de tratamento especializada, para reutilização, reciclagem e/ou recuperação.







EAC



Copyright 2017 Daikin

DAIKIN INDUSTRIES CZECH REPUBLIC s.r.o.

U Nové Hospody 1/1155, 301 00 Plzeň Skvrňany, Czech Republic

DAIKIN EUROPE N.V.

Zandvoordestraat 300, B-8400 Oostende, Belgium

4P456959-1B 2018.07